

Mit virtuellem Druck in .tif umwandeln

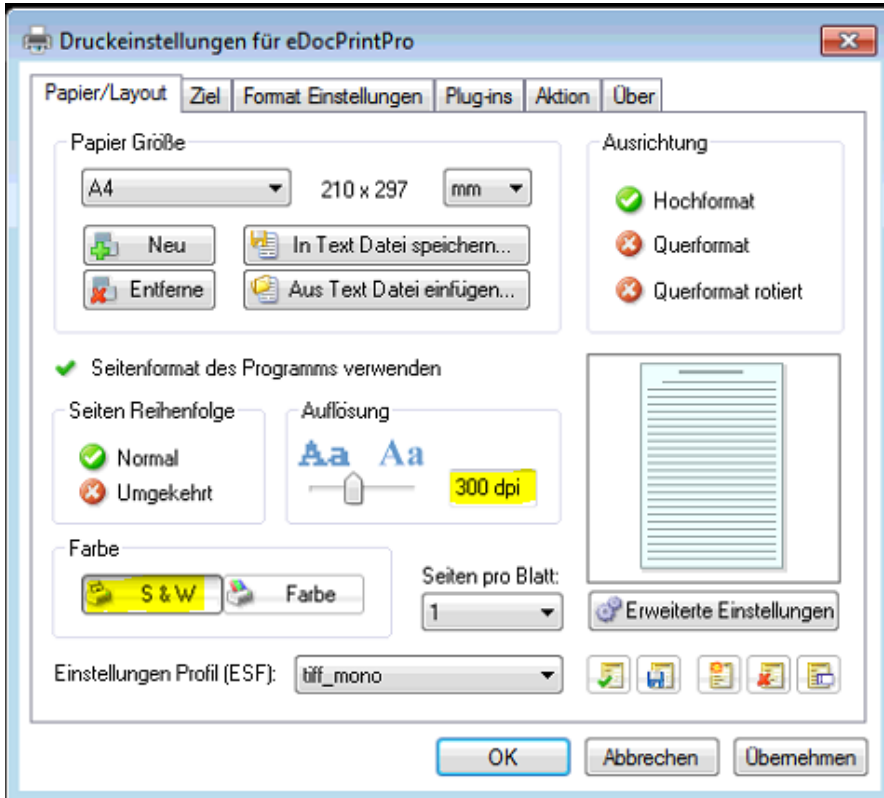
Wenn Ihre Fax-Karte ein Speicher-Format nutzt, welches die Texterkennung nicht verarbeiten kann, können Sie einen virtuellen Drucker nutzen, welcher die Umwandlung übernimmt.

eDocPrintPro einrichten und installieren

[eDocPrintPro](#) ist ein virtueller Drucker, welcher sich einfach installieren lässt. Nach erfolgreichen Installation, setzen Sie den Drucker als Ihren Standarddrucker.

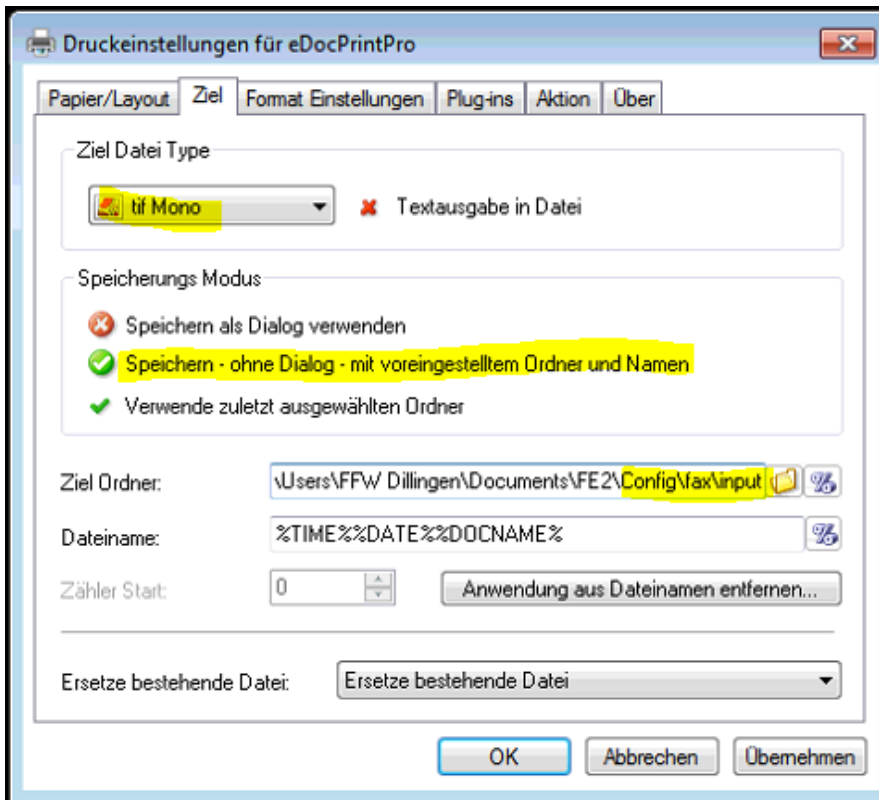
Folgende Konfiguration müssen Sie vornehmen:

Papier/Layout



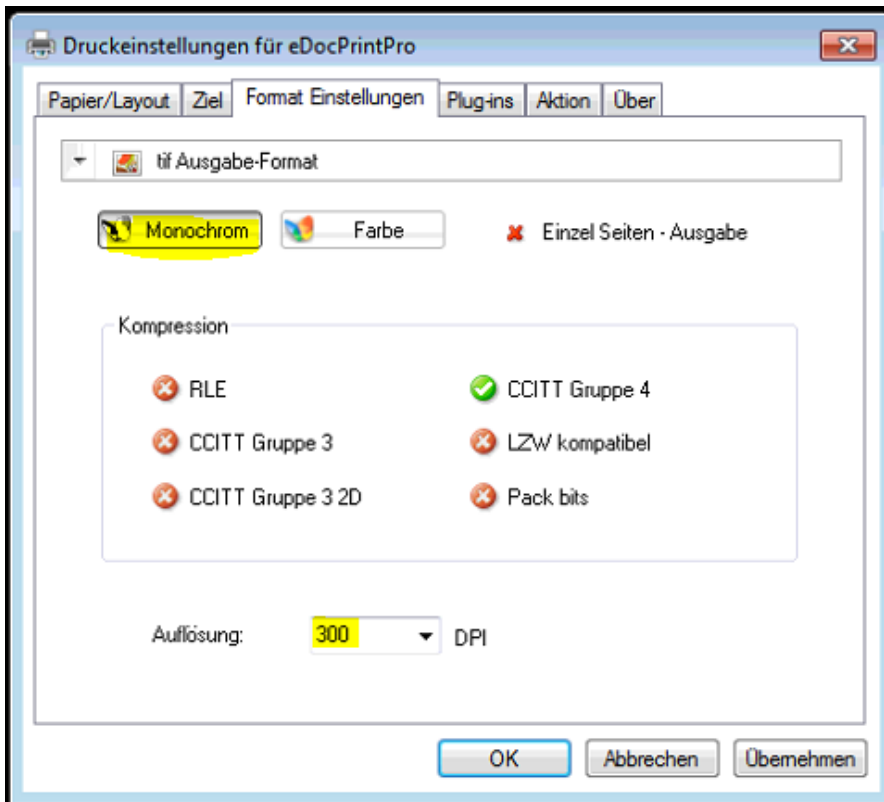
- Wählen Sie den **Schwarz-Weiß**-Modus aus
- Setzen Sie die Auflösung auf mindestens **300 dpi**

Ziel



- Wählen Sie als Ziel-Ordner: ...\\FE2\Config\Fax\input
- Nutzen Sie als Datentyp **tif Mono** und als Speicherungs-Modus die Speicherung **ohne Dialog**

Format Einstellungen



- Stellen Sie sicher, dass als Auflösung **300 dpi** angegeben ist
- Außerdem muss der **Monochrome** Modus gewählt werden

Nun haben Sie Ihren virtuellen Drucker eingerichtet. Alles was Sie an diesen Drucker schicken, wird als .tif im Ordner /fax/input gespeichert und kann damit mit der internen Fax Erkennung von FE2 verarbeitet werden.

Fax-Software einrichten

Stellen Sie sicher, dass in Ihrer Fax-Software eingehende Faxe sofort auf dem Standard-Drucker (eDocPrintPro) ausgedruckt werden.

FRITZfax-Einstellungen

Faxabruf	Benachrichtigung	Klänge	Journal
FRITZfax	ISDN	Nebenstelle	Call by Call

Fax-Einstellungen

Kopfzeile: FRITZfax via ISDN

Kenntung: +0 00 00000

Fax-Ordner: C:\Users\FFW Dillingen\AppData\Roam

Wahlwiederholung bei 'Besetzt'

Wiederholungen: 0

Pause: 1 Minuten

Faxempfangschutz

- Fax ohne Faxkennung abweisen
- Fax ohne Rufnummer abweisen

Optionen

- Neue Faxe sofort ausdrucken
- Assistenten beim Start anzeigen
- Abfrage beim Beenden von FRITZfax

Adressbücher Drucker-Dokumenteinstellungen

Farbdrucker-Dokumenteneinst.

OK Abbrechen Hilfe